

С.Э. Мамедов

Евразийский национальный университет имени Л.Н. Гумилева,
Астана, Казахстан

Информация об авторе:

Мамедов Сеймур Этибар оглы – доктор PhD, доцент, Евразийский национальный университет им. Л.Н. Гумилева, Астана, Казахстан

<https://orcid.org/0000-0002-2850-8100>, email, email: sp_proekt_stroy@bk.ru

АСПЕКТЫ РЕГИОНАЛЬНОГО ПРОЕКТИРОВАНИЯ В РАБОТАХ АЛЕКСАНДРА ШИПКОВА

Аннотация. В статье анализируются проекты Александра Шипкова для северных регионов. На основании анализа установлен его комплексный подход, который учитывает все аспекты данной территории, что способствует формированию региональной модели жилых структур. В результате появляется новая региональная типологическая единица – «Поляр», которая повышает уровень комфорта жилой среды северных регионов России.

Ключевые слова: регионализм, региональное проектирование, жилой комплекс, архитектор, комфортная среда.

Введение

Термин «регионализм» в современной архитектурной науке был предложен в 1981 году А. Тзонисом и Л. Лефевром [1]. Затем в научной плоскости стали появляться его различные стадии, виды: романтический, критический и т.д. Так регионализм критический – это поиск уникальных путей усиления своеобразия региональных форм в архитектуре современными методами при одновременной сосредоточенности на человеке, его принадлежности к данному региону, чувстве места [2].

Чувство природы, история, техника и методология проектирования названы основными факторами формирования критического регионализма, где наиболее значимый и высокоразвитый порядок можно найти в природе, а история – богатый источник архивов значений и смыслов [3].

В диссертации «Своеобразие национальной архитектуры» Д. Тойшубеков региональную архитектуру не относит к каким-либо стилям, а считает ее комплексным подходом в формировании современной архитектуры [4].

Рабочая гипотеза:

- основные элементы (аспекты) регионализма являются индикатором профессионализма архитектора.

Научная новизна и практическая значимость заключаются в следующем:

- проанализированные проекты показывают эволюцию теоретических знаний в области регионализма к архитектурно-практическим решениям, что приводит к формированию новой типологической единицы.

Материалы и методы

В исследовании использовались: группы аналитических методов (выборочный и статистический), системный подход, методы вероятностного и экспертного прогнозирования.

Метод анализа документов. На начальном этапе данного исследования был произведен сбор и анализ научно-исследовательских работ, литературных источников, проектной документации в сфере проектирования жилых комплексов.

Метод обобщения результатов. В связи со сложностью данного вопроса и масштабностью исследования на заключительном этапе работы производится обобщение и уточнение полученных результатов.

Результаты и обсуждение

В 1967 году по предложению творческого союза проекты «Пирамида», «Юго-западный район Норильска» и «Снежногорск», в которых архитектор Александр Шипков выполнял ключевую роль, были опубликованы во французском журнале *L'Architecture d'aujourd'hui*, целиком посвященном архитектуре Севера. Вынесение «Пирамиды» на заглавный лист авторитетного издания положило начало мировому признанию русского пути в архитектуре Севера. В том же году макет поляра «Снежногорск» был представлен Госгражданстроем на Всемирной выставке «Экспо-67» в Монреале в павильоне «Человек и полярные области» [5].

По общему признанию, А. Шипков является одним из основоположников создания современной архитектуры Севера, основанной не на «особенностях», а на закономерностях суровой природы. Поэтому она принципиально отлична от стереотипов средней полосы с удорожающим учетом «специфики Севера», которые до сих пор господствуют в архитектуре России и северных стран.

Александр Иванович Шипков родился в 1936 году в подмосковной Коломне. В 1959 году, вскоре после окончания с отличием Московского архитектурного института, он вместе с женой Елизаветой, также молодым архитектором, уезжает в Норильск. Рубеж 1950-60-х годов – эпоха развертывания грандиозных государственных программ по освоению богатейших месторождений природных ресурсов, небывалого по масштабам строительства предприятий, городов и транспортных магистралей на бескрайних просторах Сибири и Заполярья.

Во второй половине 1960-х Александр Шипков работает главным архитектором Норильска. В начале 1970-х он переезжает в Ленинград и защищает кандидатскую диссертацию на тему: «Поляр – жилой комплекс заполярных районов СССР». Как признанного специалиста его назначают руководителем отдела экспериментального проектирования Госгражданстроя в ЛенЗНИИЭП (Ленинградском зональном научно-исследовательском институте экспериментального проектирования жилых и общественных зданий) – головном предприятии в области северной архитектуры и строительства.

Трудовая деятельность А. Шипкова продолжается в Москве. С 1982 по 1987 годы он работает в Госстрое РСФСР. В 1987-1991 годах занимает должность главного архитектора по северным и западным районам Минстроя СССР. В 1982-1985 годах избирается в Правление Союза архитекторов, до 2009 года работает председателем Северной комиссии Союза.

Экспериментальный жилой комплекс «Поляр «Пирамида» (1963 год) проектировался для условий Крайнего Севера. Умеренно-холодный климат и суровые природные условия местности определили архитектурно-конструктивные решения проекта: поляр представляет собой 27-этажную стеклянную пирамиду, широкое основание которой придает конструкции объекта устойчивость к воздействию заполярных ветров.

По трем внутренним граням «Пирамиды» расположены квартиры, на первом этаже – общественная и техническая зоны, зимний сад. Три стороны жилой зоны поляра были обращены к солнцу: оно символизирует жизнь для жителей Севера.

Общая площадь комплекса составляет 44,8 тыс. кв.м. В предельно компактном объеме, рассчитанном на 2 000 жителей, объединены 579 квартир общей площадью 28,9 тыс. кв.м. Площадь зимнего сада составляет 10,8 тыс. кв.м., площадь общественной зоны – 5,1 тыс. кв.м.

Поляр на 1000 жителей (1965 год) был подготовлено в аспирантуре МАрХИ и разработан специалистами Проектной конторы Норильского комбината. Поляр на 1000 жителей продолжает основной мотив проектов автора, которые характеризуются: строгостью форм и четкостью геометрии фасадов, совмещением жилой зоны с зимним садом.

В этом комплексе зимний сад становится крупнее, масштабнее, доминирует в композиции плана и создает атмосферу уюта, которой так не хватало жителям Заполярья. Под стеклянной крышей, объединяющей две жилые зоны, расположены бассейн, детская площадка, зоны отдыха и досуга.

Общая площадь комплекса составляет 20,8 тыс. кв.м., включая жилую зону площадью 12,5 тыс. кв. м, общественную зону площадью 2,3 тыс. кв.м. и крытый двор площадью 6,1 тыс. кв.м.

Жилой комплекс «Поляр «Солнечный локатор» (конкурсный проект) 1968 год. Проект создан в рамках всесоюзного открытого конкурса на разработку проектов жилых комплексов для районов Крайнего Севера.

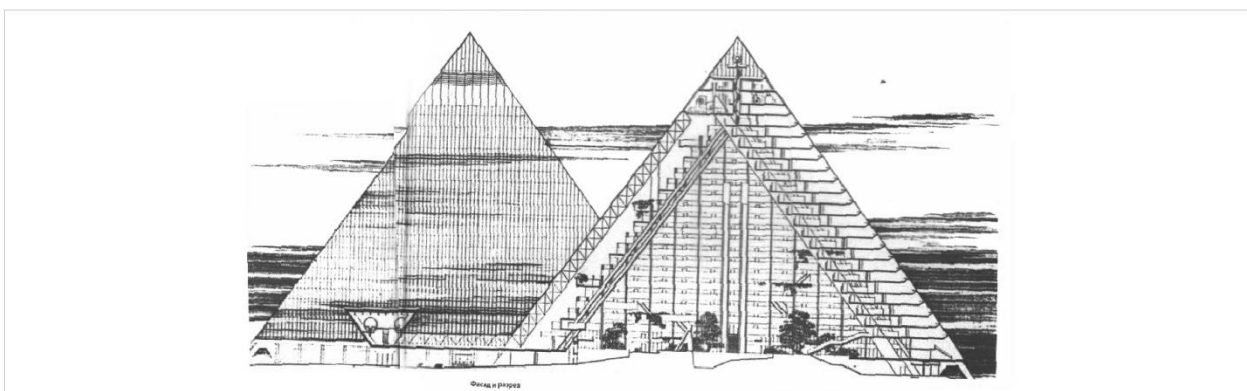
Рельефная горная местность определила форму проекта: благодаря наклонному южному и меридиональным корпусам, силуэт жилого комплекса напоминает возвышающуюся среди белой пустыни гору. Также наклонные стены выполняют и защитную функцию, смягчая воздействие ветровых нагрузок на объем здания. Рядом с жилым объемом располагаются спортивные и хозяйственные площадки, хоккейное поле, огражденные снегозащитным забором.

Окна квартир обращены на благоустроенный двор с игровой площадкой, который располагается в центре компактного объема поляра. Объем здания полностью ориентирован на юг, к солнечному свету, что обеспечивает достаточную инсоляцию и наилучшие гигиенические условия проживания.

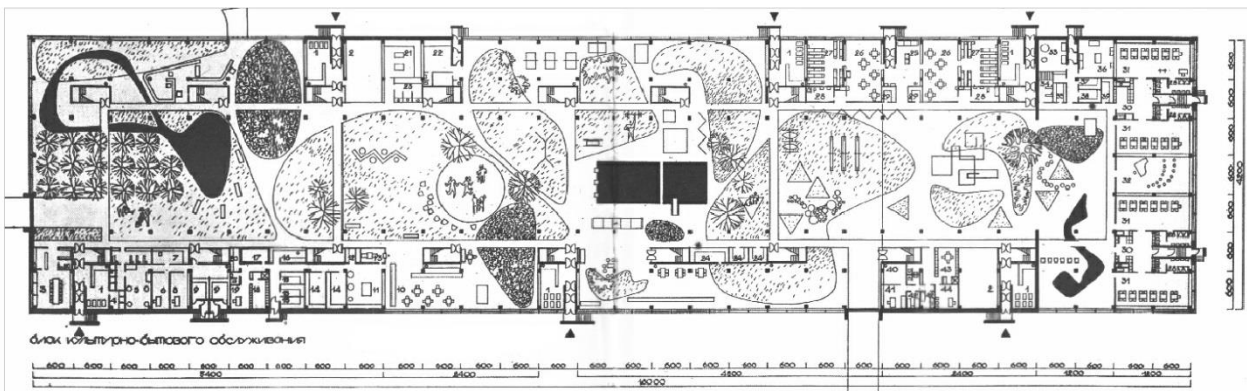
Поляр вмещает 599 квартир и рассчитан на 1500 жителей. Общая площадь комплекса составляет 48,13 тыс. кв.м, в том числе жилая часть – 32,55 тыс.кв.м., общественная часть – 15,58 тыс. кв.м.

Жилой комплекс «Полуй» 1970 год. Проект разработан по заданию Министерства газовой промышленности и согласован Госгражданстроем для экспериментального строительства на трассе Северного газопровода. В разработке проекта приняли участие более 40 специалистов института ЛенЗНИИЭП.

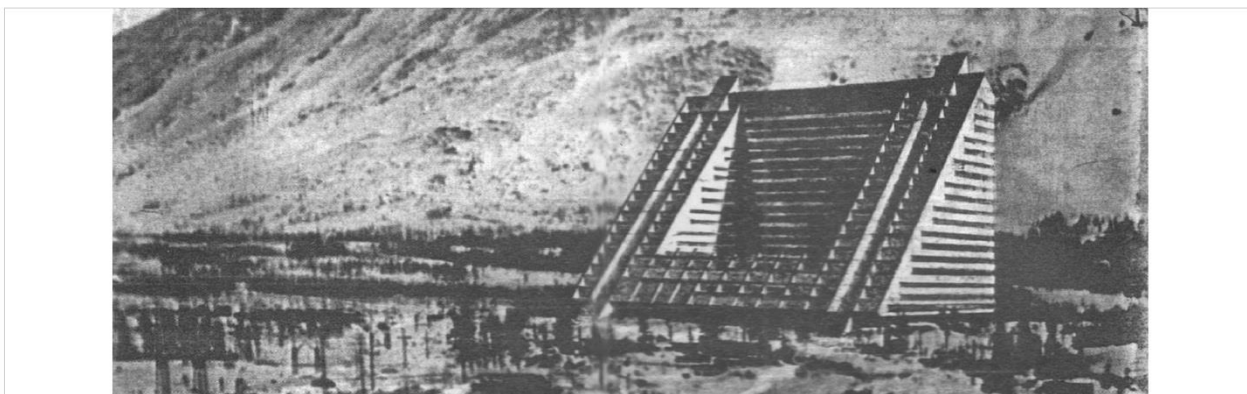
Этажность – семь этажей, количество квартир – 192, расчетное число жителей – 470 человек, общая площадь комплекса 22,29 тыс.кв.м. Проект удостоен Золотой медали ВДНХ СССР (рис. 1).



Жилой комплекс «Поляр «Пирамида». Фасад и разрез



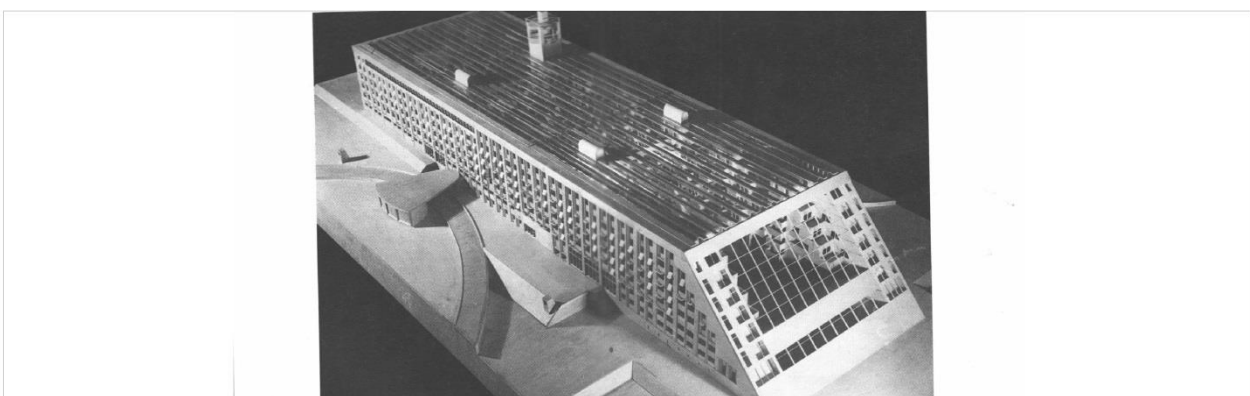
Жилой комплекс «Поляр на 1000 жителей». План зимнего сада



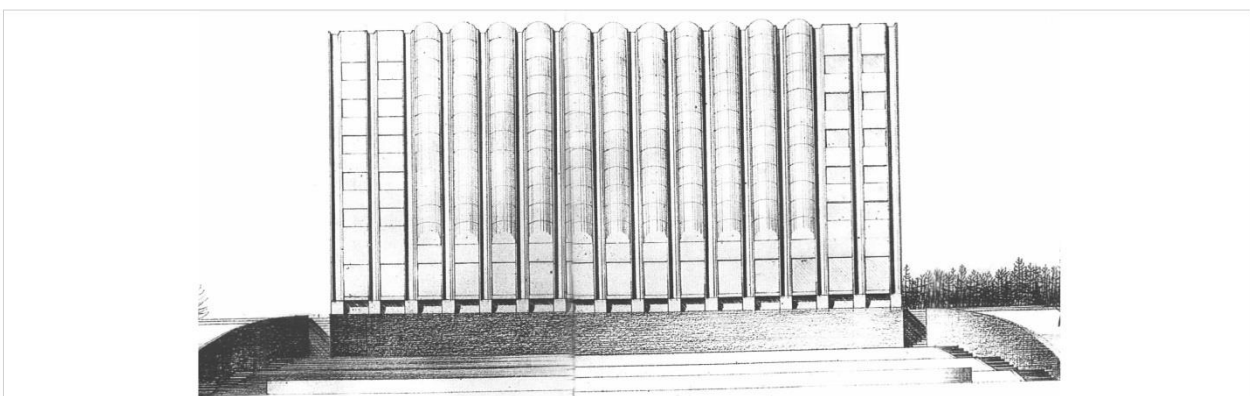
Жилой комплекс «Поляр «Солнечный локатор». Фотомонтаж



Жилой комплекс «Поляр «Снежногорск». Планы жилых ячеек



Жилой комплекс «Поляр «Снежногорск 2». Макет



Жилой комплекс «Полуй». Фасад

Рисунок 1 – Проекты Александра Шипкова

На счету Александра Ивановича – более 80 научных работ. Под его руководством и при его непосредственном участии создано около 120 проектов жилых комплексов и зданий гражданского назначения. Однако рассмотренные автором проекты А. Шипкова не дошли до стадии строительства, несмотря на то, что по некоторым из них («Полуй») была сформирована проектная группа, а сам проект прошел ряд согласований. Причина этому – экономическая дороговизна данных проектов, по сравнению с существующими аналогами.

Сформированная А. Шипковым теоретическая база архитектурного проектирования в экстремальных условиях среды, в частности, для Крайнего Севера использовалась в научных трудах по градостроительным исследованиям

региональных систем: А. Сидоров, Т. Алексеева, В. Мягин и др.; по формированию и взаимодействию архитектурных объектов в экстремальных условиях: С. Галеев, Д. Пюрвеев, А. Сахаров и др.

Автором в процессе анализа проектов Александра Шипкова были выявлены и систематизированы основные аспекты регионального проектирования:

- политический – государственная позиция по развитию данного региона;
- природно-климатический – нивелирование негативного воздействия окружающей среды за счет архитектурных решений: единый большой комплекс, крытый двор, включение в структуру комплекса общественно-хозяйственные функции и т.д.;

- социально-экономический – компактность и экономичность объемно-планировочных решений, большая вариативность и количество жилых ячеек, многофункциональность и т.д.;

- технический – передовые технико-инженерные решения, основанные на местном строительстве, связанные с большепролетными конструкциями и формирования комфортного температурно-влажного микроклимата;

- экологический – учет санитарно-гигиенических потребностей и формирование «природы» в структуре комплекса;

- культурный – историческая компактность проживания, близость к соседям, общественное пространство в центре комплекса – усиливают культурно-социальные связи жителей.

Таким образом, в результате регионального проектирования Александр Шипков сформировал новую типологию зданий «Поляр» – жилой многофункциональный комплекс, объединяющий квартиры, общественные помещения и многосветные пространства, используемые в качестве «зимних садов» и рекреаций. Поляры создают изолированный от внешней среды микроклимат и поэтому оптимальны для строительства в заполярных районах. При этом сам принцип компоновки оставляет архитектору большую свободу в планировочных и объемно-пространственных решениях.

Анализ проектов позволил установить, что экспериментальные проекты «Пирамида» и «Солнечный локатор» представляют собой моногород со всеми необходимыми элементами для комфортного проживания и существенно отличаются от остальных проектов: масштабом; численностью; объемно-планировочными и инженерно-техническими решениями.

Заключение

На основе комплексного исследования было установлено, что на современном этапе проектирования жилых структур в основном основываются на аналогии из прошлого, инженерно-технические решения, новые строительные материалы, что демонстрирует профессиональную «слабость» архитектора. Александр Шипков к своим проектам подходил с архитектурной педантичностью, что позволило расширить типологический ряд жилых структур, сформировав модель регионального жилого комплекса, которая учитывает все аспекты данного региона, улучшая социальную комфортность.

Литература:

1. L. Lefaivre and A. Tzonis. *Critical regionalism. Critical regionalism The Pomona Meeting – Proceedings. Edited by Spyros Amourgis. Pomona: California State Polytechnic University, 1991, p. 3-23.*
2. Данибекова Э.Т. *Проблемы формирования региональной идентичности в современной архитектуре Казахстана: дис. доктора философии (PhD): 6D042000 - Архитектура. Алматы, 2022, 241 с.*
3. Kelbaugh Doug. *Towards an architecture of place: desing principles for critical regionalism. Critical regionalism The Pomona Meeting – Proceedings. Edited by Spyros Amourgis. Pomona: California State Polytechnic University, 1991, p. 181-188.*
4. Тойшубеков Д.Е. *Своеобразие национальной архитектуры Казахстана конца XX – нач. XXI вв. (на примере Алматы): дис. ... канд.арх.: 18.00.017. Алматы, 2010, 131 с.*
5. Петухова Е. *Мастер советского модернизма: Александр Шипков (редактор-составитель Е. Петухова). Екатеринбург, TATLIN, 2021, 132 с.*

Reference:

1. L. Lefaivre and A. Tzonis. *Critical regionalism. Critical regionalism The Pomona Meeting – Proceedings. Edited by Spyros Amourgis. Pomona: California State Polytechnic University, 1991, p. 3-23.*
2. Danibekova E.T. *Problemyi formirovaniya regionalnoy identichnosti v sovremennoy arhitekture Kazahstana: dis. doktora filosofii (PhD):6D042000-Arhitektura. Almaty, 2022, 241 s.*
3. Kelbaugh Doug. *Towards an architecture of place: desing principles for critical regionalism. Critical regionalism The Pomona Meeting – Proceedings. Edited by Spyros Amourgis. Pomona: California State Polytechnic University, 1991, p. 181-188.*
4. Toyshubekov D.E. *Svoeobrazie natsionalnoy arhitekturyi Kazahstana kontsa HH – nach. XXI vv. (na primere Almatyi): dis. ... kand.arh.: 18.00.01. Almaty, 2010, 131 s.*
5. Petuhova E. *Master sovetskogo modernizma: Aleksandr Shipkov (redaktor-sostavitel E. Petuhova). Ekaterinburg, TATLIN, 2021, 132 s.*

С. Э. Мамедов

Л.Н. Гумилев атындағы Еуразия ұлттық университеті, Астана, Қазақстан

Автор туралы ақпарат:

Мамедов Сеймур Этибар оглы – PhD докторы, доцент, Л.Н. Гумилев атындағы Еуразия ұлттық университеті, Астана, Қазақстан

<https://orcid.org/0000-0002-2850-8100>, email: sp_proekt_stroy@bk.ru

**АЛЕКСАНДР ШИПКОВТЫҢ ЖҰМЫСЫНДАҒЫ
АЙМАҚТЫҚ ДИЗАЙН АСПЕКТІЛЕРІ**

Аңдатпа. Мақалада Александр Шипковтың солтүстік аймақтарға арналған жобалары талданады. Талдау негізінде тұрғын үй құрылымдарының аймақтық моделін қалыптастыруға ықпал ететін осы аумақтың барлық аспектілерін ескеретін оның кешенді тәсілі анықталды. Нәтижесінде Ресейдің солтүстік аймақтарының өмір сүру ортасының жайлылық деңгейін арттыратын жаңа аймақтық типологиялық бірлік – «Поляр» пайда болады.

Түйін сөздер: регионализм, аймақтық дизайн, тұрғын үй кешені, сәулетші, жайлы орта.

S.E. Mamedov

Eurasian National University named after L.N. Gumilyov, Astana, Kazakhstan

Information about author:

Mamedov Seimur – doctor of PhD, associate professor, Eurasian National University named after L.N. Gumilyov, Astana, Kazakhstan

<https://orcid.org/0000-0002-2850-8100>, email: sp_proekt_stroy@bk.ru

**ASPECTS OF REGIONAL DESIGN IN THE WORKS
OF ALEXANDER SHCHIPKOV**

Abstract. *The article analyzes Alexander Shchipkov's projects for the northern regions. Based on the analysis, its integrated approach is established, which takes into account all aspects of this territory, which contributes to the formation of a regional model of residential structures. As a result, a new regional typological unit appears – "Polar", which increases the comfort level of the residential environment of the northern regions of Russia.*

Keywords: *regionalism, regional design, residential complex, architect, comfortable environment.*