

Т.Б. Ефимова*

Пензенский государственный университет архитектуры и строительства, Пенза, Россия

Информация об авторе:

Ефимова Татьяна Борисовна – старший преподаватель кафедры Основ архитектурного проектирования архитектурного факультета Пензенского государственного университета архитектуры и строительства, Пенза, Россия

<https://orcid.org/0000-0002-0214-0408>, e-mail:EF902@yandex.ru

АРБЕКОВСКИЙ ЛЕС – ЛЕС В ГОРОДЕ

Аннотация. *В статье рассмотрен один из крупнейших озелененных массивов города Пензы – Арбековский лес. История развития данного объекта и прилегающей к нему территории дает представление о том, почему Арбековский лес является особо охраняемой природной территории города Пензы. Рассматривается современное состояние и перспективы развития территории Арбековского леса.*

Ключевые слова: *лесной массив, озеленение, градостроительство, городское озеленение, лес.*

Введение

Важную роль в повышении комфортности городской среды и снижении уровня загрязнения играет создание в границах города искусственных растительных сообществ – садов, парков, скверов или благоустройство территорий, имеющих естественную растительность (лесов и лесопарков), расположенных на территории города.

В 1980-х гг. Пенза «утопала» в зелени: множество парков и скверов, большая лесопарковая зона. Пенза была признана самым зеленым городом Поволжья, так как площадь зеленого пространства составляла более 25 % от общей площади города. В 90-е годы ситуация изменилась: уничтожению подверглись многие зеленые территории. На месте зеленых массивов были построены жилые дома, торговые центры, уменьшилась площадь санитарного и защитного озеленения. Закономерный итог существовавших в тот период тенденций – Пенза лишилась звания «зеленого» города. В последнее время стал разрабатываться комплексный план по восстановлению озеленению городских пространств и созданию новых зеленых городских уголков.

Материалы и методы

На территории города Пензы расположено 138 объектов зеленых насаждений общего пользования. К ним относятся: парки, скверы и микроскверы, лесопарки, рекреационные зоны, бульвары (решение Пензенской городской Думы от 26.06.2007 №702-36/4 «О землях особо охраняемых природных территорий местного значения» (с последующими изменениями)).

В настоящее время самым крупным озелененным массивом города Пензы является Арбековский лес. Лесной массив простирается от района Арбеково до района Западная поляна. Расположен в Ленинском районе города Пензы, в границах Ленинского и Веселовского лесхозов близ северо-западной окраины г. Пензы в пределах 35-39 кварталов. На западе территория граничит с землями Пензенского района Пензенской области. С севера лесной массив ограничивает железная дорога и железнодорожная станция «Арбеково» и частная малоэтажная жилая застройка.

Первоначально назывался «Арбековский заповедник» и «Арбековская роща» (1920–1930 гг.). В 1965 году приобрел статус ботанического памятника природы регионального значения и стал называться «Арбековский лес».



Рисунок 1 – Фото из личного архива автора 2021 г.



Рисунок 2 – Арбековский лес. Фото А. Назарова.
[Фото из открытой группы «Пенза» (VK)]

В настоящее время территория Арбековского леса полностью расположена в границах города Пензы, однако так было не всегда. Лишь в середине XX века эта территория перестала быть прилегающей к городу.

Название свое лес получил от небольшого села Арбеково (ранее с. Выселки, с. Конная Слобода и Арбеков хутор), которое возникло в XVIII в. Арбеково или Арбеков хутор назывался так по фамилии первопоселенца – казака Семена Арбекова. Население села состояло полностью из конных казаков и насчитывало 132 человека. На сегодняшний день село все еще существует, называется с. Арбеково и расположено в Пензенском районе на границе с жилым районом Арбеково.

В 1874–1891 гг. началось строительство разъезда «Арбеково» в связи со строительством Сызранско-Вяземской железной дороги.

В 1925 г. доктор биологических наук, профессор, ботаник, исследователь, один из основоположников природоохранного дела в России Иван Иванович Спрыгин проводил ряд исследований по изучению растительности Пензенского края. На территории Арбековского леса (на тот момент «Арбековский заповедник») им было обнаружено реликтовое растение третичной флоры – ветреничка алтайская. Позднее И.И. Спрыгин подготовил научный труд «О находках *Anemone altaica* Fisch. в Арбековском заповеднике около Пензы».

В 1927 г. постановлением Пензенского губисполкома Арбековская роща была отнесена к историко-революционному заповеднику Пензы, так как именно здесь в 1907-1908 гг. были казнены участники революционного движения Пчелинцев, Лысенков, Першин. Позднее был установлен памятник расстрелянным революционерам (ныне это – территория Пензенского района). В 2000 г. памятник был разрушен, и лишь в 2016 г. его восстановили.

В 1950-е гг. началось строительство нового жилого района Арбеково, первоначально застройка состояла из деревянных жилых домов барачного типа, а в 1964 г. – простроен первый сборный пятиэтажный дом.

С 1980-х гг. и до сегодняшнего дня продолжается строительство новых микрорайонов, расположенных на границе с лесом.

В 1985–1990 гг. началось строительства микрорайона Автодром Виразж. Ранее эта территория была частью Арбековского леса.

Восточнее Арбековского леса, со стороны района Западной поляны, строительство жилого района началось в 1958 г. Первым жилым домом стала четырехэтажная кирпичная «хрущевка» – тогда еще новый для Пензы тип жилья. Западная поляна – один из самых престижных районов города и сейчас. Помимо развитой инфраструктуры, особенно ценится хорошая экология и близость природного леса.

В 1995 году в ходе выполнения исследовательских работ было установлено, что частью «Арбековского леса» является «Арбековская дубрава», ранее она считалась самостоятельным памятником природы (Решение Законодательного собрания Пензенской области от 15.06.1995 №181-9 «Об отнесении отдельных природных объектов, ценных в научном, эстетическом и эколого-просветительском отношении, к памятникам природы областного значения»). На территории лесного массива зоны двух родников – Дальний и Ближний Арбековские родники, в 2000 г. были благоустроены в рамках Всероссийской программы «Родники».

С 2007 г. решением Пензенской городской Думы от 26.06.2007 №702-36/4 «О землях особо охраняемых природных территорий местного значения» территория Арбековского леса входит в состав ООПТ местного значения – «Зона активного отдыха (Арбековский лесопарк)».

В соответствии с Генеральным планом города Пензы, утвержденным решением Пензенской городской Думы от 28.03.2008 № 916-44/4 (с последующими изменениями), единая система озеленения предусматривала перевод существующих городских лесов в парковую зону, одной из таких зон считался «Арбеково-Веселовский лесопарк», границы которого совпадают с «Арбековским лесом».

Результаты и обсуждение

На территории Арбековского леса расположено три земельных участка, которые находятся внутри территории, но не относятся к лесному массиву. Первый и самый большой участок – это Новозападное кладбище, открыто в 1967 г. Второй и третий участок, в соответствии с Публичной кадастровой картой предназначены для перспективного развития и размещения учебного центра и развития территории военного городка.

Необходимо отметить, что в 2019 г. были внесены изменения в генеральный план города Пензы и решением Пензенской городской Думы от 29.11.2019 № 54-5/7. По территории Арбековского леса с ул. Стасова через железную дорогу будет организована объездная автомобильная дорога вдоль микрорайона Автодром Вираз. Также выделены 2 участка под планируемое строительство малоэтажных жилых домов до 4 этажей, и индивидуальных жилых домов.



Рисунок 4 – Фрагмент Карты функциональных зон генерального плана г. Пензы. [7]

Также Генеральным планом предполагается создание зоны отдыха на территории Арбековского леса.

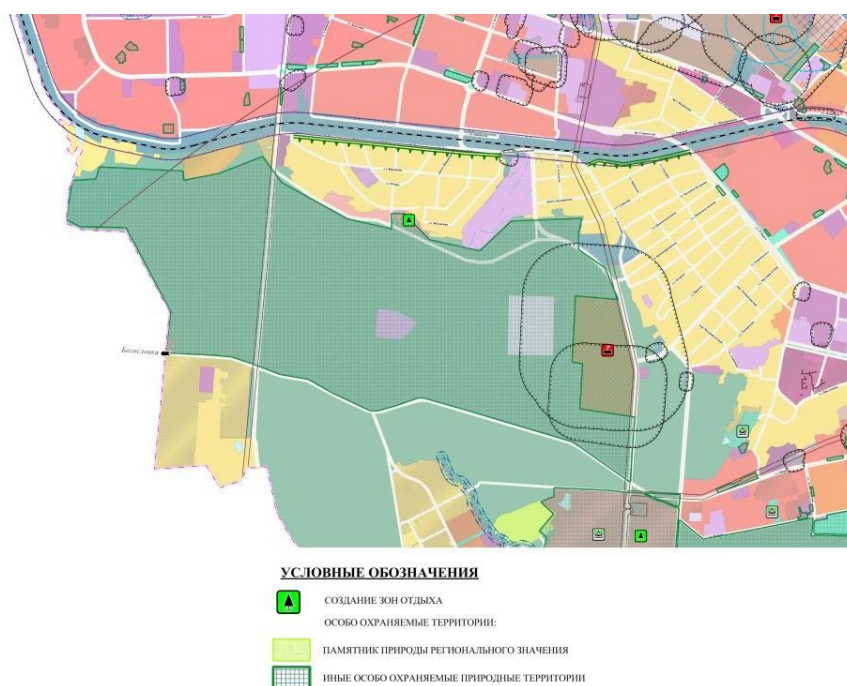


Рисунок 5 – Фрагмент Карты охраны природной среды генерального плана г. Пензы. [7]

Лесной массив Арбековский лес один из крупнейших массивов в Пензе, занимает площадь в 281 га, имеет богатейшую историю и уникальный природный ландшафт, сохранившийся до сегодняшнего времени.

На территории памятника природы обитают редкие растения, занесенные в Красную книгу Пензенской области:

- ветреничка алтайская;
- хохлатка Маршалла;
- зубянка пятилистная.

Имеются участки семенного дуба 2 класса бонитета 80-летнего возраста и ольхи 100-летнего возраста.

Рельеф охраняемой территории сильно изрезан балками и оврагами, имеется небольшая возвышенность – останец, получивший название Двойные горы. Однако горы расположены на территории Пензенского района. Склоны Двойных гор особенно хороши весной, когда их покрывают цветущие куртины хохлаток. Желтый аспект дает хохлатка Маршалла, сиреневый – хохлатка плотная. Чуть позже цветет сиреневыми цветками зубянка пятилистная, которую горожане срывают в букеты, не думая о том, что вид возобновляется, преимущественно, семенами и очень уязвим, т.к. находится на северо-восточной границе ареала.

Лесной массив в ныне существующем виде представляет собой старые (чаще – около 100 лет, реже – 150-180 лет) культуры дуба черешчатого по вырубленной ранее лесной площади.

В 2020г. в Пензе разработали и начали реализовывать новый пешеходный маршрут под названием «Большая арбековская тропа».

Прогулочная дорога через лес протяженностью 9 километров соединит районы Западную Поляну и Арбеково.

«На протяжении всей тропы планируется установить информационные стенды и указатели, чтобы каждый житель и гость Пензы, наслаждаясь красотой арбековского леса, смог для себя узнать новое о жизни его обитателей», - сообщили в пресс-службе Министерства культуры и туризма Пензенской области.

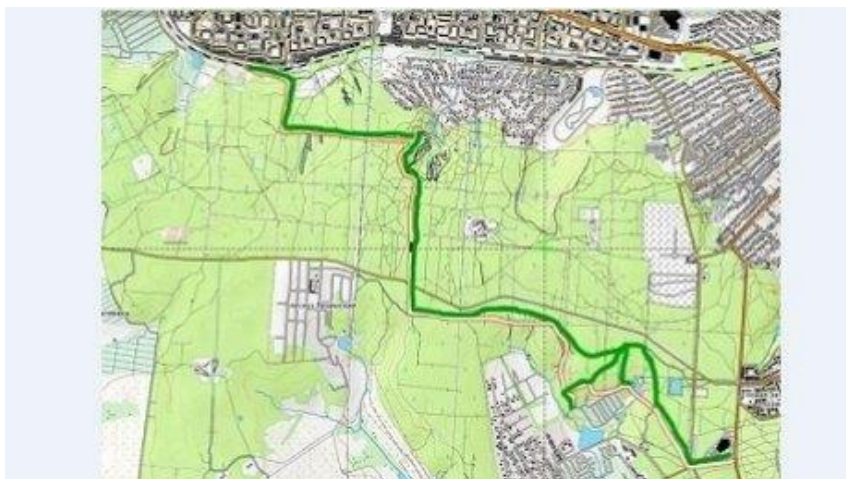


Рисунок 5 – Большая арбековская тропа, 2020г. [Информация взята с сайта СМИ «ПензаИнформ» <https://www.penzainform.ru/news/social/2020/11/05/>]

Авторы проекта не исключают, что тропа может стать популярной у горожан.

Заключение

Арбековский лес как особо охраняемая природная территория поддерживает ландшафтное и биологическое разнообразие, препятствует усилению негативных процессов. Изучение особенностей этой территории, ее природных ландшафтов и исследования их экологического состояния имеет большое значение для сохранения природного наследия города и региона.

Литература:

1. *Об отнесении отдельных природных объектов, ценных в научном, эстетическом и эколого-просветительском отношении, к памятникам природы областного значения: решение Законодательного собрания Пензенской области (15 июня 1995 г. № 181-9(с посл. изм. и доп.). Ведомости Законодательного Собрания Пензенской области. 1999, 9.*
2. *О землях особо охраняемых природных территорий местного значения: решение Пензенской городской Думы (26 июня 2007 г. № 702-36/4 (с посл. изм. и доп.). Пензенские губернские ведомости. 2011, 35.*
3. *Об утверждении Генерального плана города Пензы: решение Пензенской городской Думы (28 марта 2008 г. № 916-44/4 (с посл. изм. и доп.). [Электронный ресурс]. – <http://docs.cntd.ru/document/440546583>*
4. *Спрыгин И.И. О находках *Anemone altaica* Fisch в Арбековском заповеднике около Пензы. М., 1925. 9 с.*
5. *Особо охраняемые природные территории Пензенской области. Арбековский лес [Электронный ресурс].- http://www.priroda-pnz.ru/nature/nature_3/oopt_011*

6. *Потапова Н.А., Назырова Р.И., Забелина Н.М., Исаева-Петрова Л.С., Коротков В.Н., Очагов Д.М. Сводный список особо охраняемых природных территорий Российской Федерации (справочник). Часть II. М.: ВНИИприроды. 2006, 364с.*
7. *Официальный сайт администрации г. Пензы <http://penza-gorod.ru/doc2-2.html>*

References:

1. *Ob otnesenii otдел'nyh prirodnyh ob'ektov, cennyh v nauchnom, esteticheskom i ekologo-prosvetitel'skom otnoshenii, k pamyatnikam prirody oblastnogo znacheniya: reshenie Zakonodatel'nogo sobraniya Penzenskoj oblasti (15 iyunya 1995 g. № 181-9(s posl. izm. i dop.)). [On the attribution of certain natural objects, valuable in scientific, aesthetic and ecological-educational terms, to natural monuments of regional significance: decision of the Legislative Assembly of the Penza region [June 15, 1995 No. 181-9 (with post. ed. and add.)]. Vedomosti Zakonodatel'nogo Sobraniya Penzenskoj oblasti = Bulletin of the Legislative Assembly of the Penza region. 1999, 9. (in Russ.)*
2. *O zemlyah osobo ohranyaemyh prirodnyh territorij mestnogo znacheniya: reshenie Penzenskoj gorodskoj Dumy (26 iyunya 2007 g. № 702-36/4 (s posl. izm. i dop.)) [On the lands of specially protected natural territories of local significance: the decision of the Penza City Duma [June 26, 2007, No. 702-36/4 (with post. ed. and add.)]. Penzenskie gubernskie vedomosti = Penza Provincial Vedomosti. 2011, 35. (in Russ.)*
3. *Ob utverzhdenii General'nogo plana goroda Penzy: reshenie Penzenskoj gorodskoj Dumy (28 marta 2008 g. № 916-44/4 (s posl. izm. i dop.)) [On the approval of the General Plan of the city of Penza: the decision of the Penza City Duma [March 28, 2008 No. 916-44/4 (with post. ed. and add.)]. [Electronic resource] - URL: <http://docs.cntd.ru/document/440546583>.*
4. *Sprygin II (1925) O nahodkah Anemone altaica Fisch. v Arbekovskom zapovednike okolo Penzy [About the findings of Anemone altaica Fisch. in Arbekov Nature Reserve near Penza]. Moscow. (in Russ.)*
5. *Osobo ohranyaemye prirodnye territorii Penzenskoj oblasti. Arbekovskij les [Specially protected natural territories of the Penza region. Arbekovsky forest] [Electronic resource] - URL:http://www.priroda-pnz.ru/nature/nature_3/oopt_011. (in Russ.)*
6. *Potapova NA, Nazyrova RI, Zabelina NM, Isaeva-Petrova LS, Korotkov VN, Ochagov DM. (2006) Svodnyj spisok osobo ohranyaemyh prirodnyh territorij Rossijskoj Federacii (spravochnik). CHast' II [Consolidated list of specially protected natural territories of the Russian Federation (directory). Part II]. VNIИприроды 364. (in Russ.)*
7. *Oficial'nyj sajт administracii g.Penzy [Official website of the city administration Penza] (<http://penza-gorod.ru/doc2-2.html>). (in Russ.)*

T.B. Efimova*

Penza State University of Architecture and Construction, Penza, Russia

Information about author:

Efimova Tatiana Borisovna - senior lecturer Penza State University of Architecture and Construction, Penza, Russia, EF902@yandex.ru <https://orcid.org/0000-0002-0214-0408>

ARBEKOVSKY FOREST – A FOREST IN THE CITY

Annotation. *The article considers one of the largest landscaped areas of the city of Penza - Arbekovsky forest. The history of the development of this object and the territory adjacent to it gives an idea of why the Arbekovsky Forest is a specially protected natural area of the city of Penza. The current state and prospects of development of the Arbekovsky forest territory are considered.*

Keywords: *forest area, gardening, urban planning, urban gardening, forest.*