

**Е.А. Феокистова<sup>1\*</sup>, Е.Е. Аскарова<sup>1</sup>**

<sup>1</sup>Восточно-Казахстанский технический университет им. Д. Серикбаева,  
Усть-Каменогорск, Казахстан

\* *Corresponding author: fea-45@rambler.ru*

**Информация об авторах:**

Феокистова Елена Александровна – кандидат архитектуры, старший преподаватель, Восточно-Казахстанский технический университет им. Д. Серикбаева

<https://orcid.org/0000-0003-2226-6515>, email: [fea-45@rambler.ru](mailto:fea-45@rambler.ru)

Аскарова Еркежан Ерлановна – магистрант, Восточно-Казахстанский технический университет им. Д. Серикбаева

<https://orcid.org/0000-0002-1267-1480>, email: [m.e27@mail.ru](mailto:m.e27@mail.ru)

## **ОСОБЕННОСТИ ФОРМИРОВАНИЯ ЦВЕТочно-ДЕКОРАТИВНОГО ОФОРМЛЕНИЯ ГОРОДСКИХ ПРОСТРАНСТВ ЦЕНТРАЛЬНОЙ ЧАСТИ Г. УСТЬ-КАМЕНОГОРСКА**

**Аннотация.** *В статье приводятся результаты изучения особенностей формирования и анализа современного состояния цветочно-декоративного оформления общественных городских пространств центральной части Усть-Каменогорска на примере одной из главных магистралей города – улицы Казахстан. Предложены рекомендации по совершенствованию архитектурно-ландшафтной среды центра города.*

**Ключевые слова:** *городские общественные пространства, цветочно-декоративное оформление, эстетические качества городской среды, ассортимент растений, архитектурно-пространственная структура.*

**Введение.** Центральная часть любого города представляет собой сосредоточение наиболее важных архитектурно-градостроительных ансамблей, в формировании эстетики которых каждый элемент имеет большое значение. Цветочно-декоративное оформление наиболее мобильный, природный по происхождению элемент, при помощи которого возможно не только усиливать архитектурно-художественную выразительность городского пространства, но и улучшать санитарно-гигиенические параметры, а также функционально зонировать и создавать иерархически соподчиненную систему, сомасштабную и понятную человеку. Особое значение эстетическая колоритность и индивидуальность декоративного оформления среды приобретают в городах – центрах регионов и областей, в частности в г. Усть-Каменогорске – столице Восточного Казахстана.

**Материалы и методы.** В работе проведен анализ литературных, архивных и графических материалов, отражающих современное состояние цветочно-декоративного оформления общественных городских пространств центральной части Усть-Каменогорска.

**Результаты и обсуждение.** Архитектурно-планировочная структура центральной части Усть-Каменогорска включает застройку всех исторических периодов развития города, основанного как крепость в 1720 году. С эстетической точки зрения, укрепление было заложено в живописном месте: на

слиянии рек Иртыша и Ульбы, у отрогов гор. Природный цветочный декор образовывали пойменная луговая растительность, а также представители местной флоры – деревья и кустарники цветonosами (черемуха, калина, рябина и др.). Вплоть до XX века улицы и площади города практически не имели цветочного оформления, а горожане предпочитали колоритные окрестности непримечательной среде городских пространств. Компактная структура плана крепости с центральным монопространством и последующая регулярная застройка форштада явились основой планировочного развития центральной части города с прямоугольной сетью улиц и доминирующей полифункциональной площадью.

С территориальным развитием Усть-Каменогорска усложняется и расширяется типология городских пространств, которые можно укрупненно первоначально скомпоновать в две самостоятельные группы, отличающиеся «принципом геометрической организации и уровнем сложности, отвечающих градостроительной значимости данного образования» [1]. Используя типологические классификации, разработанные российскими учеными [1] можно выделить следующие основные типы пространств, присущие центральной части города:

- линейные, формирующиеся вдоль магистральных улиц городского и рай-онного значения (улицы Казахстан, Кабанбай Батыра, Новаторов, проспекты Ауэзова и Победы), а также пространства набережных рек Иртыша и Ульбы);

- локальные, образующиеся на территориях, прилегающих к жилым и общественным зданиям и объектам с монофункцией (например, площадь перед областной библиотекой им.А. Пушкина);

- дискретные, развивающиеся как многофункциональные пространства (в частности, в виде системы площадей у областного акимата).

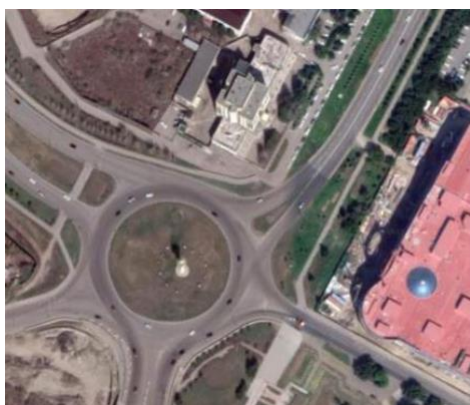
Рассматривая все эти пространства с точки зрения их ландшафтно-эстетического оформления, следует отметить, что цветочно-декоративные элементы представлены преимущественно отдельными фрагментами в виде клумб, рабаток, бордюров. Основной ассортимент включает однолетники (петунью, бархатцы, цинии и др.). Более разнообразный состав насаждений (гортензия, лилии, лилейники, ирисы, пионы и пр.) характерен для инициативного озеленения придомовых территорий горожанами в жилых дворах, а также на частных территориях бизнес-объектов, расположенных на первых этажах жилых зданий.

Наиболее важной в функционально-планировочном и композиционном аспектах является улица Казахстан, представляющая по градостроительной иерархии линейно-дискретный тип пространства высшего уровня, которое имеет «сложное «многоуровневое» зонирование, вызванное большой общественной и художественной значимостью такого образования» [1, с.168].

Учитывая «статусность» улицы, являющейся местом сосредоточения общественной жизни горожан, эстетические и экологические качества ее пространств должны максимально соответствовать современным требованиям, в том числе и по цветочно-декоративному оформлению.

В теории и практике благоустройства поселений разработан обширный

методический аппарат по обследованию цветочного оформления. В целях данного исследования, рассматривающего цветочно-декоративные элементы как неотъемлемую часть пространственной структуры городской среды, была использована преимущественно методика оценки, разработанная Е.В.Семенковой. Согласно этой методике, «качество цветочного оформления зависит от степени выполнения цветочным оформлением своей функциональной (композиционной) роли в пространственной композиции городской территории» [2] и наряду декоративными характеристиками анализируются композиционные и функциональные параметры элементов.



Вид сверху на предместную площадь, от которой берет начало ул. Казахстан



Вид на предместную площадь [3], обустроенную как газон с цветниками

Рисунок 1 – Предместная площадь, дающая начало улице Казахстан

На первом этапе работы, летом 2000 года были проведены натурные исследования существующего состояния цветочно-декоративного оформления улицы Казахстан, берущей начало у предместной площади Иртышского моста (рис.1). Улица формируется застройкой разных исторических периодов и функционально представляет сложную многофункциональную систему, что определило отсутствие целостности архитектурно-художественного облика, в том числе в элементах благоустройства и озеленения.

Первоначально было определено соответствие существующих озелененных территорий нормативным: из диаграммы (рис. 2) следует, что 2,6% зеленой части улицы отводится под цветники, вместо положенных минимальных 3%. При этом 50% из них приходится на площадь перед областным акиматом, а 40% – на участке от Байтерека до пересечения с ул.Кабанбай батыра. Лишь около 10% цветочного оформления приходится на половину улицы, образуемой преимущественно жилой застройкой и активным замещением первых этажей общественными функциями от пересечения ул. Кабанбай батыра до пр. Шакарима и далее.

В исследовании были выделен и рассмотрен 21 объект цветочно-декоративного оформления, дислоцирующиеся на улице Казахстан, в том числе, расположенные на площади Республики. Ландшафтные композиции составляют всего 7,7% и представлены в частных зонах территорий, прилегающих к офисам. Доминирующее число объектов – 19 композиций (90,47% от общего количества) сформированы по регулярным канонам. Преимущественно правил-

вильные геометрические формы клумб с симметричным размещением растений либо повторяют размеры зелёных островков между транспортными потоками, либо вписаны в больший по площади газон. Из линейных композиций в основном применяются рабатки – 23,8%. Абстрактные композиции представлены двумя типами: арабески вдоль основной магистрали, на кольцевой развязке около Байтерека (9,5%) и цветники произвольной формы (23,8%). Клумбы составляют 34,4%. Вазоны и контейнеры – 9,5%.

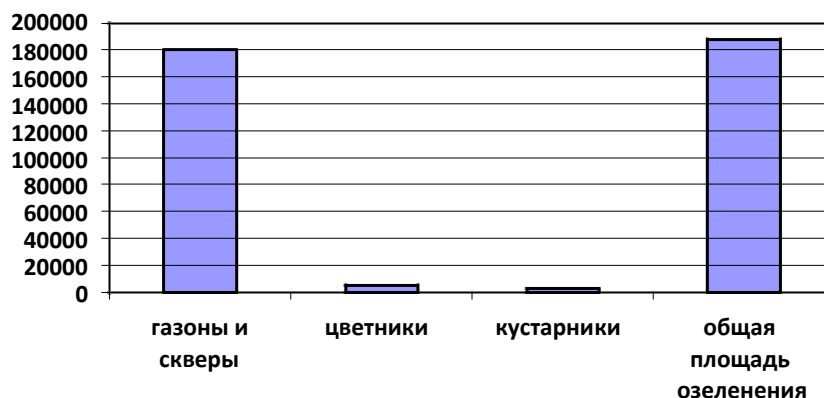


Рисунок 2 – Соотношение площади занимаемой цветниками, элементами озеленения и общей площадью озеленения

В исследуемый период отмечается очень скудный ассортимент используемых в озеленении растений, наглядно представленный на рис. 3. В основном это однолетние культуры: агератум, петунья гибридная, львиный зев, георгина однолетняя, бархатцы, цинерария гибридная.

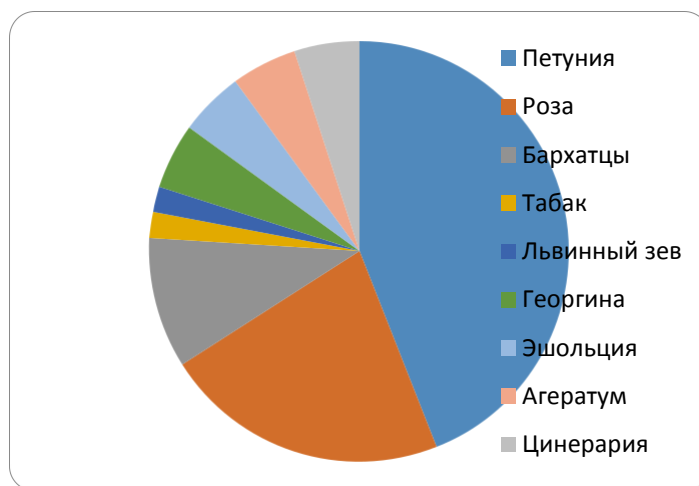


Рисунок 3 – Ассортимент цветов в летний период в процентном соотношении

Оценка декоративности цветущих композиций осуществлялась по методике, освещенной в работах Макознак Н.А. и др. [4]. В итоге установлено, что в декоративных композициях применяются равноправно нюансное и контрастное цветосочетание (таблица 1). В нюансной доминируют композиции с сочетанием

близких тонов, в контрастных представлено большее разнообразие тонов. При этом анализ колористической палитры показал, что доминируют красные и белые сочетания, в целом преобладает желто-оранжевая гамма с минимальным включением сине-фиолетового сектора цветового спектра.

Таблица 1 – Типы цветосочетаний цветочно-декоративных композиций по ул. Казахстан в г. Усть-Каменогорск

Местоположение композиции	Количество композиций	Тип цветосочетания					
		нюансная		контрастная			
		однотоновая	близких тонов	двух-тоновая	трех-тоновая	четыре-тоновая	Пять и более тонов
Арабеска у Байтерека на предмостной площади	2		+		+		
Рабатки на аллее от Байтерека до ул. Кабанбай Батыра	2				++		
Рабатка в сквере на пл. Республики	1		+				
Рабатки на отрезке от пл. Республики до ул. Кабанбай батыра	2				++		
Розарии на площади Республики	2					++	
Центральные клумбы	2						++
Цветники произвольной формы на аллее от Байтерека до пл. Республики	6		+ +++	++			
Контейнерное оформление	2	+	+				

Таблица 2 – Характеристика колористической гаммы цветочно-декоративных композиций улицы Казахстан города Усть-Каменогорск

Цветовой тон	Количество композиций с использованием тона, шт.														
	1	2	3	4	5	6	7	8	9	10	11	12	13	14	итого
синий	+	+	+	+											4
светло-фиолетовый	+	+													2
фиолетовый	+	+													2
пурпурный	+	+	+	+											4
красный	+	+	+	+	+	+	+	+	+	+	+	+	+	+	14
бордовый	+	+													2
малиновый	+	+													2
розовый	+	+	+	+											4
оранжево-розовый	+	+													2
оранжевый	+	+	+	+	+	+	+	+	+	+					10
желтый	+	+	+	+	+	+	+	+							8
бледно-желтый	+	+	+	+	+	+	+	+							8
лимонно-желтый	+	+													2
серебристый	+	+	+	+	+	+	+								7
белый	+	+	+	+	+	+	+	+	+	+	+	+	+		13

По итогам второго, графоаналитического этапа изучения можно заключить, что наиболее функционально и композиционно взаимосвязано с пространствообра-

зующими объектами цветочно-декоративное оформление на площади Республики. Пропорции партерной части в плане соответствуют габаритам зданиям, но лишены пространственных акцентных элементов. Основу цветочных композиций составляют розарии насыщенных оттенков красного и пурпурного цветов, которые можно было бы дополнить фоновыми элементами.

Цветники вдоль транспортной магистрали рационально фиксируют важные перекрестки, выступая сочными яркими акцентами, но композиционно между собой не взаимосвязаны. Набор средств и приемов ландшафтного обустройства городских пространств, используемых на улице Казахстан, крайне ограничен. Вследствие расширения транспортной системы происходит сокращение пешеходных и озелененных пространств, но можно частично восполнить и создать более комфортную и эстетически целостную среду за счет ряда ресурсов:

- не задействован такой важный территориальный резерв, как фасады зданий, вертикальное озеленение на опорах, ограниченно используются цветники в контейнерах. В композиционно значимых узлах улицы на фасадах здания возможен монтаж каркаса для контейнерного размещения элементов озеленения. Площадки перед объектами торговли можно рационально и эффективно зонировать при помощи цветочных вазонов (в частности, в районе центрального рынка, торговых комплексов у трамвайного парка);

- недостаточно активно в цветочном оформлении используется местная флора. Использование ландшафтных композиций, воссоздающих в миниатюре природу Восточного Казахстана, поможет придать индивидуальные «черты» городским пространствам;

- практически не применяются сложносоставные композиции с формированием цветников по принципу непрерывного цветения. Необходимо расширить ассортимент используемых цветов за счет цветочных многолетников (гортензии, гиацинты, пионы, флоксы и др.), а также кустарников с декоративными листьями, цветами и плодами (рябина, калина, барбарис и др.);

- не эффективно используется цветовая палитра насаждений. Именно цвет мог бы стать композиционно объединяющим элементом, как по отдельным типам пространств, так и всей улицы в целом. Целесообразно применение фонового тона и акцентных цветовых «пятен», фиксирующих композиционные узлы иерархической последовательности;

Следует отметить, что одним из актуальных направлений современной ландшафтной архитектуры является использование дикоросов – сорных видов флоры в озеленении поселений. Многие из сорняков обладают достаточно высокими декоративными свойствами, экологически устойчивы к антропогенным нагрузкам, что обуславливает возможность их применения в различных ландшафтных растительных группах. Специалистами в этой сфере предлагается достаточно широкий ассортимент декоративных и толерантных к другим растениям сорных видов: для газонов – *Ajuga genevensis* L., *Glechoma hederaceae* L.,

Coronilla varia L., Trifolium repens L., Portulaca oleraceae L.; в миксбордерах и бордюрах – Echium vulgare L., Reseda lutea L., Agrimonia eupatoria L., Poterium sanguisorba L., Artemisia sieveraiana Willd, для клумб – Centaurea diffusa L., Papaver rhoeas L., Glaucium corniculatum (L.) Curt., Reseda lutea [5]. Учитывая экологически агрессивную промышленность города, на отдельных территориях включение сорняков в ассортимент озеленения может способствовать повышению декоративности ландшафтных элементов, в частности в районе бывшего завода прибора и прирельсовых территориях.

**Заключение.** В заключение отметим, что цветочно-декоративное оформление центральной части города Усть-Каменогорска имеет особенности развития, обусловленные природно-климатическими, социально-экономическими, этническими, экологическими условиями и архитектурно-пространственной структурой городских пространств. Проведённый анализ выявил не только существенные проблемы в формировании цветочного оформления, но и потенциал перспективного развития этого важного элемента городской среды, что позволило сформулировать ряд рекомендаций по совершенствованию архитектурно-ландшафтной структуры улицы Казахстан.

#### **Литература:**

1. *Дизайн архитектурной среды: учеб. для вузов/ Г.Б. Минервин, А.П. Ермолаев, В.Т. Шимко, А.В. Ефимов, Н.И. Щепетков, А.А. Гаврилина, Н.К. Кудряшев – М.: «Архитектура-С», 2006. – 504 с.*
2. *Семенова Е.В. О методике проведения обследования цветочного оформления различных элементов планировочной структуры города// Лесной вестник/ Forestry Bulletin. – 2017. – Т.21. – №2. – С. 15-19.*
3. *Устинка LIVE. [Электронный ресурс] 08 сентября 2018 года. URL: <https://ustinka.kz/kazakhstan/society/30275.html>*
4. *Мазознак Н.А., Березко О.М., Бурганская Т.М., Зельвович И.К. Специфика цветочного и композиционного оформления улиц и площадей в центральной части Минска// Протоколы BSTU. Серия 1: Лесное хозяйство, управление природными ресурсами и переработка возобновляемых ресурсов. Минск: BSTU, 2012. – С. 245-248.*
5. *Разумова Е.В. Использование сорных видов флоры в озеленении населенных пунктов / Е.В. Разумова // Биоэкологическое краеведение: мировые, российские и региональные проблемы: мат. 4-й междунар. научн.-практ. конф., Самара, 07 декабря 2015 года / ответственный редактор С.И. Павлов. – Самара: Поволжская государственная социально-гуманитарная академия, 2015. – С. 85-90.*

#### **References:**

1. *Design of the architectural environment: Studies for universities / G.B. Minervin, A.P. Ermolaev, V.T. Shimko, A.V. Efimov, N.I. Shchepetkov, A.A. Gavrulina, N.K. Kudryashev. – M.: «Architecture-S», 2006. – 504 p.*
2. *Semenkova E. V. On the methodology of conducting a survey of the floral design of various elements of the city's planning structure// Forest Bulletin/ Forestry Bulletin. – 2017. – Vol. 21. – No. 2. – P. 15-19.*
3. *Ustinka LIVE. [Electronic resource] September 08, 2018. URL: <https://ustinka.kz/kazakhstan/society/30275.html>*
4. *Makoznak N.A., Berezko O.M., Burganskaya T.M., Zelvovich I.K. Specificity of coloristic and compositional solutions for flower and decorative design of highways and squares in the central part of Minsk/ N.A. Makoznak, O.M. Berezko, T.M. Burganskaya, I.K. Zelvovich// Proceedings of BSTU. Series 1: Forestry, nature management and processing of renewable resources- Minsk: BSTU, 2012. – P. 245-248.*

5. Razumova E.V. *The use of weed species of flora in the greening of settlements / E.V. Razumova // Bioecological local lore: world, Russian and regional problems: materials of the 4th International scientific and practical conference, Samara, December 07, 2015 / Executive editor S. I. Pavlov. – Samara: Volga State Social and Humanitarian Academy, 2015. – P. 85-90.*

**Е.А. Феоктистова<sup>1\*</sup>, Е.Е. Аскарова<sup>1</sup>**

<sup>1</sup>Д. Серікбаев атындағы Шығыс Қазақстан техникалық университеті, Өскемен, Қазақстан  
\*Corresponding author: [fea-45@rambler.ru](mailto:fea-45@rambler.ru)

**Авторлар жайлы ақпарат:**

Феоктистова Елена Александровна – сәулет кандидаты, аға оқытушы, Д.Серікбаев атындағы Шығыс Қазақстан техникалық университеті, Өскемен, Қазақстан

<https://orcid.org/0000-0003-2226-6515>, email: [fea-45@rambler.ru](mailto:fea-45@rambler.ru)

Аскарова Еркежан Ерлановна – магистрант, Д.Серікбаев атындағы Шығыс Қазақстан техникалық университеті, Өскемен, Қазақстан

<https://orcid.org/0000-0002-1267-1480>, email: [m.e27@mail.ru](mailto:m.e27@mail.ru)

**ӨСКЕМЕН ҚАЛАСЫНЫҢ ОРТАЛЫҚ БӨЛІГІНІҢ ҚАЛАЛЫҚ ЕҢІСТІКТЕРІН  
ГҮЛДІ-ДЕКОРАТИВТІ БЕЗЕНДІРУДІ ҚАЛЫПТАСТЫРУ ЕРЕКШЕЛІКТЕРІ**

**Аңдатпа.** Мақалада қаланың басты магистральдарының бірі-Қазақстан көшесі мысалында Өскеменнің орталық бөлігінің қоғамдық қалалық кеңістіктерін гүл-декоративтік безендірудің қазіргі жай-күйін қалыптастыру және талдау ерекшеліктерін зерттеу нәтижелері келтіріледі. Қала орталығының сәулет-ландшафтық ортасын жетілдіру бойынша ұсыныстар ұсынылды.

**Түйін сөздер:** қалалық қоғамдық кеңістіктер, гүлді-сәндік безендіру, қалалық ортаның эстетикалық қасиеттері, өсімдіктер ассортименті, сәулеттік-кеңістіктік құрылым.

**Ү.А. Feoktistova<sup>1\*</sup>, Е.Е. Askarova<sup>1</sup>**

<sup>1</sup>candidate of Architecture, Senior Lecturer, D. Serikbayev East Kazakhstan technical university

<sup>2</sup>master's degree student, D. Serikbayev East Kazakhstan technical university \*Corresponding author: [fea-45@rambler.ru](mailto:fea-45@rambler.ru)

**Information about authors:**

Feoktistova Yelena – candidate of Architecture, Senior Lecturer, D. Serikbayev East Kazakhstan technical university, Ust-Kamenogorsk, Kazakhstan

<https://orcid.org/0000-0003-2226-6515>, email: [fea-45@rambler.ru](mailto:fea-45@rambler.ru)

Аскарова Еркежан Ерлановна – master's degree student, D. Serikbayev East Kazakhstan technical university, Ust-Kamenogorsk, Kazakhstan

<https://orcid.org/0000-0002-1267-1480>, email: [m.e27@mail.ru](mailto:m.e27@mail.ru)

**FEATURES OF THE FORMATION OF FLORAL AND DECORATIVE DESIGN OF URBAN SPACES IN THE CENTRAL PART OF UST-KAMENOGORSK**

**Abstract.** The article presents the results of studying the features of the formation and analysis of the current state of floral and decorative design of public urban spaces in the central part of Ust-Kamenogorsk on the example of one of the main thoroughfares of the city - Kazakhstan Street. Recommendations for improving the architectural and landscape environment of the city center are proposed.

**Keywords:** urban public spaces, floral and decorative design, aesthetic qualities of the urban environment, assortment of plants, architectural and spatial structure.