

**А.А. Корнилова<sup>1</sup>, С.Э. Мамедов<sup>2</sup>**

(<sup>1</sup>д. арх., <sup>2</sup>доктор философии (PhD), КазАТУ им. С. Сейфуллина,  
г. Нур-Султан, Республика Казахстан)

## **ПРИНЦИПЫ ФОРМИРОВАНИЯ КОЛЛЕКТИВНОЙ ЖИЛОЙ СТРУКТУРЫ В НАЧАЛЕ XX ВЕКА**

**Аннотация.** В статье рассматривается архитектурно-планировочное решение коллективной жилой структуры начала XX века с целью выявления основных принципов их формирования и определения перспектив дальнейшего развития современных жилых образований.

**Ключевые слова:** дом-коммуна, жилая структура, комфортность, принципы, дома «переходного типа».

Одним из первых о создании коллективного жилья для трудящихся высказался французский социалист-утопист Шарль Фурье (1772-1837). В своих идеях он строил жилье будущего, где люди могли жить, трудиться и отдыхать, такую структуру он называл «фаланстер». Данная многофункциональная структура послужила толчком для появления домов-коммун – жилая структура с общественно-бытовыми помещениями, предназначенными для комфортного и коллективного проживания жильцов.

Одним из первых домов-коммун был реализован в конце 20-х годов XX века в Москве на Хавско-Шаболовском переулке. Затем данные структуры появились в Ленинграде и других городах. Наиболее показательными были: дом общества политкаторжан (арх.: Г. Симонова, П. Абросимова, А. Хрякова), студенческий дом-коммуна (арх. И. Николаев), дом бывшего наркомфина (арх.: М. Гинзбург, И. Милинис).

Внедрение домов-коммун было воспринято городским населением с энтузиазмом, это поддерживали и приезжавшие молодые люди (трудовые резервы), которые были вынуждены жить в рабочих казармах и бараках.

Принципиальными характеристиками домов такого типа явилось выделение из жилых ячеек хозяйственных и рекреационных помещений и их объединение в специальных блоках, это выражалось в обобществлении быта, при котором от индивидуального жилища не осталось фактически ничего. Квартиры здесь проектировались без кухонь, жилые комнаты устраивались в виде кабин, а для детей отводились особые секторы. При этом считалось, что коллективное обслуживание значительно удешевляет жилище [1].

Функциональное зонирование данных структур основывалось на тесной связи коллективной части с индивидуальными помещениями, при этом общественная структура была детально разработана и органически дополняла жилую зону (рис. 1).

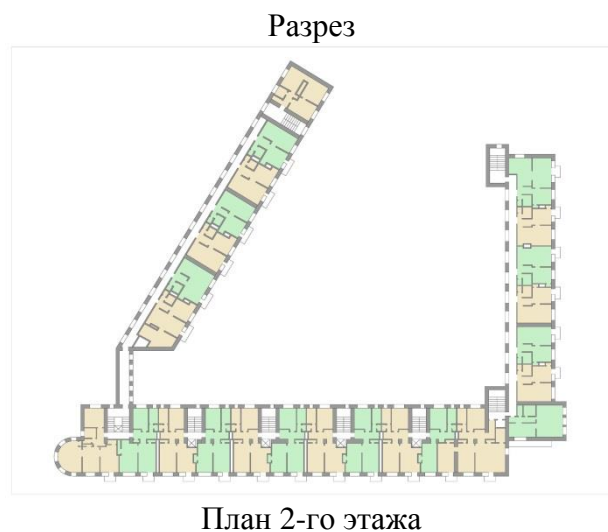
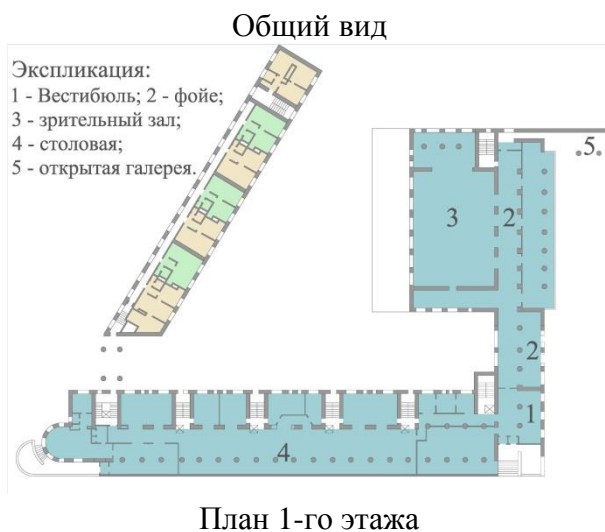
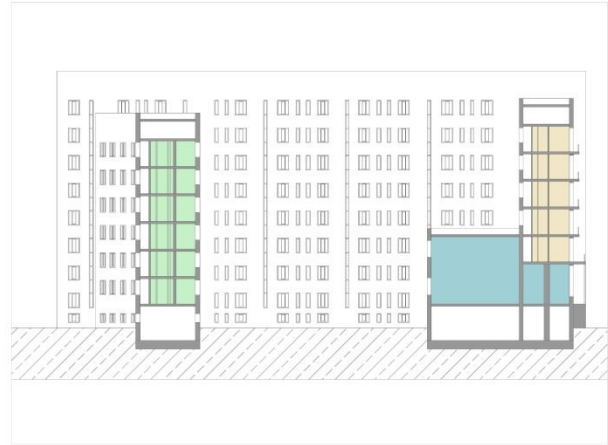


Рис. 1 Жилой дом общества политкаторжан

Убеждение архитекторов, что переход от индивидуализма к коллективизму возможен только при полном отделении жилой единицы от хозяйственно-бытовых и рекреационных помещений, оказалось ошибочным. При таком подходе сама жилая единица оказалась монотонным функциональным дефектом в многофункциональном организме, что приводило к стиранию каждой личности в коллективном окружении. В связи с этим проекты домов-коммун стали замораживаться, а их идеи трансформироваться.

Начиная с 1928 года, группа архитекторов, под руководством М. Гинзбурга, разрабатывала проекты для рациональной архитектурно-функциональной организации жилых структур. В своих исследованиях они пришли к выводу, что общественно-хозяйственные пространства не должны заменять вспомогательные и хозяйственные помещения в квартире, а лишь дополнять их.

Таким образом, были разработаны варианты планировки индивидуальных жилых ячеек для домов-коммун, самым популярным был тип «F», который применялся при строительстве Дома Наркомфина и дома на Гоголевском бульваре. Данные дома относились к переходному типу жилых структур.

В проекте дома «переходного типа» Гинзбург предлагал органичное сочетание изолированных квартир минимальной площади с общественными помещениями. Плоские кровли жилых корпусов отводились под зону отдыха [2] (рис. 2).

Типовое, по Гинзбургу, не означает одинаковое – за счет исходной множественности и вариативности его элементов [3].

Жилая ячейка типа F – представляла собой две компактные многоуровневые квартиры, в районе 33-37 квадратных метров. В одной квартире на первом уровне размещалась прихожая, на втором гостиная, а на третьем спальня. В другой квартире на первом уровне располагалась прихожая, а затем нужно было спуститься вниз по лестнице, где размещалась гостиная. Во всех квартирах располагалась мини кухня с раковиной и душевая кабина. Высота потолков в гостиных составляла 3,7 метра, в остальных комнатах – 2,3 метра. Вся мебель в квартирах проектировалась специально, исходя из функционального наполнения и габаритов помещения (рис. 2).

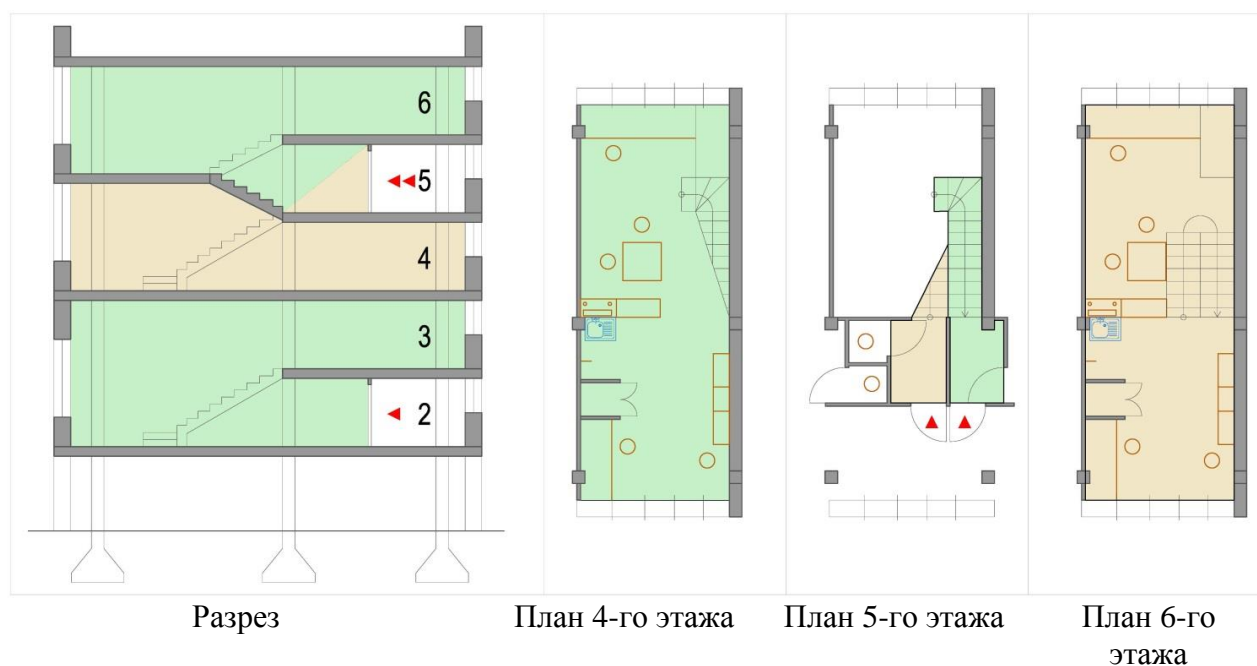


Рис. 2 Жилая ячейка типа F

Дом Наркомфина должен был стать первым в Москве домом коммунального типа, состоящим из экономичных жилых ячеек – индивидуальных квартир и общественных помещений обслуживающего и рекреационного характера.

По проекту комплекс состоял из четырех зданий, из которых построили лишь три. Шестиэтажный жилой комплекс был рассчитан на 50 изолированных квартир, его внутренняя планировка уникальна: все квартиры ячейки в доме двухуровневые. Расположены они попарно так, что на все здание приходится всего две внутренние лестницы и два длинных коридора на втором и пятом эта-

жах. Завершает каждый коридор общая кухня. Коридор второго этажа через проход связывает жилое здание с четырехэтажным коммунальным корпусом, в котором должны были располагаться столовая, библиотека, спортзал и клубная зона. Отдельно стоит небольшое двухэтажное здание, первый этаж которого занимал гараж, а на втором работала механическая прачечная [4].

В мае 1930 года вышло постановление ЦК ВКП(б) «О работе по перестройке быта», которое критиковало авторов домов-коммун, обвиняя их в перегибах и извращении социалистических идей, которые не учитывали материальные ресурсы страны и желание населения к коллективному быту. В результате постепенно приостанавливалось проектирование и строительство домов-коммун. А идея создания жилого дома «переходного типа» М. Гинзбурга не получила дальнейшего развития в СССР.

В 1952 году архитектор Ле Корбузье построил многоквартирный жилой дом – «Марсельскую единицу» в городе Марсель, Франция. В данном комплексе разместилось 337 двухуровневых квартир, двухэтажная общественная зона, а так же ясли-сад на 150 детей.

На уровне восьмого этажа проходит улица с магазинами для нужд обитателей и гостиницей. Несмотря на тесноту, квартиры приятны и оригинальны; в них есть лоджии, а размещение на двух уровнях позволило создать в гостиной окна двойной высоты [5].

В проекте «Марсельская единица» прослеживаются основные принципы М. Гинзбурга, которые он закладывал в дома «переходного типа». Ключевыми принципами были:

- функциональное зонирование жилой ячейки, что делает квартиру рациональной, находя каждому предмету и действию свое место;
- многофункциональность общественно-бытовой части, что делает комплекс самодостаточной структурой, за исключением трудовой деятельности;
- приемлемая экономичность архитектурных решений, что выражается в высоте этажа, проходных пространств, планировке квартир и общественных помещений;
- обеспечение оптимальных условий для проживания, что выражается в сквозном проветривании и двухсторонней ориентации каждой квартиры;
- использование каждого квадратного метра; данный принцип прослеживается в создании эксплуатируемой кровли;
- увеличение дворового пространства, что отразилось на приподнятой части здания, на колонны;
- чистый объем, что отражается на фасадах здания.

При современном анализе домов-коммун и домов «переходного типа» с их хозяйственно-бытовыми помещениями в виде: общественных кухонь, прачечных, общих ванных комнат, бань и т.д., необходимо понимать, что в начале 1930-х годов во многих домах отсутствовали: стиральные машины, полноценные ванны, пылесосы, телевизоры, газовые или электрические плиты и горячая вода. Большая часть трудящихся жило в бараках или казармах при фабриках и заводах.

Возможность обеспечить всем необходимым техническим оборудованием каждую квартиру было практически невозможно из-за экономических соображений. Из этих же соображений в основном образовывалась архитектурно-планировочная структура жилой единицы.

Соответственно архитектурно-планировочное решение домов-коммун, в которых хозяйственное обслуживание семьи (питание, уборка, стирка и т.п.), а также воспитание детей и удовлетворение культурных и спортивных потребностей жителей дома производилось на коллективных началах, является обоснованным и учитывающим социальные потребности и технико-экономические возможности государства.

Основные причины несостоятельности домов «переходного типа» заключаются: в узком демографическом диапазоне жилой единицы, которая была рассчитана на двух молодых трудящихся людей и одного маленького ребенка; в жестком требовании властей о невысокой стоимости проекта, что, естественно, отразилось на архитектурно-планировочных, инженерно-технических решениях и качестве конструкций дома.

Необходимо отметить, что в данный период времени архитектура жилой среды стремилась к социальному пониманию потребностей населения. Ее основные принципы актуальны для современной архитектуры, в которой общественно-бытовые функции расположены в хаотичном порядке, не учитывающие потребности жильцов.

Архитектурно-планировочные решения домов «переходного типа», где в жилой зоне размещается минимальный набор мебели и санитарный блок, а общественный блок расположен отдельно, легли в основу современных гостиниц, в решениях домов-коммун, в которых в жилой ячейке отсутствует санитарный блок, а хозяйственно-бытовой корпус расположен отдельно, прослеживаются в хостелах.

Оптимизация общественного блока в домах «переходного типа» и способы его связи с жилой зоной и окружением прилегающей территории привели к появлению современных жилых комплексов со встроенными помещениями. Развитие жилой ячейки привело к появлению существующих квартир со своим хозяйственно-бытовым блоком.

В дальнейшем в жилой структуре должны появляться элементы, общественного содержания, в виде: детских игровых комнат, зимних садов или зон отдыха для взрослых, спортивных помещений, коворкингов и т.д. Данные элементы значительно повысят класс комфортности жилой структуры комплекса и самого района (рис. 3).

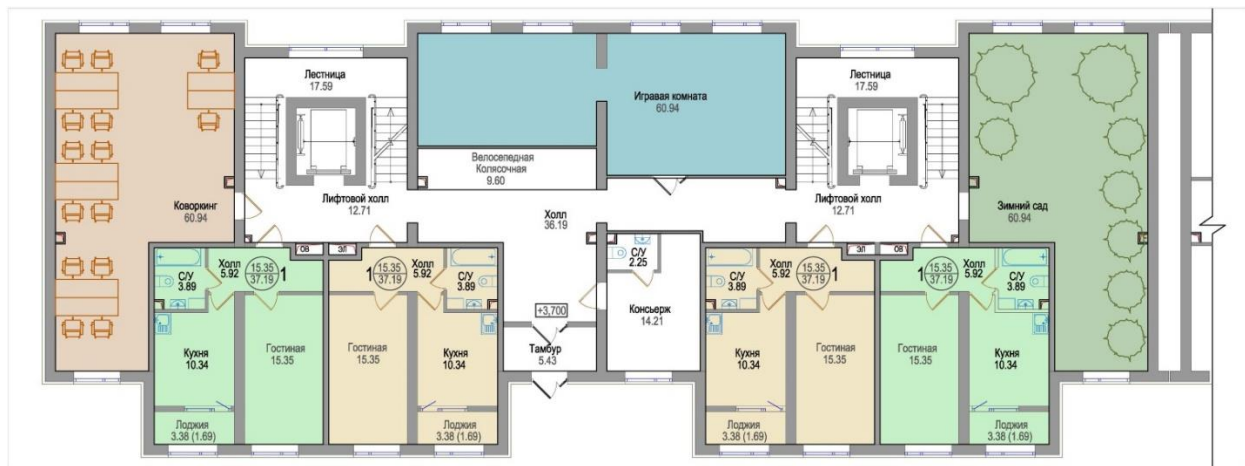


Рис. 3. Пример организации дополнительных общественных элементов в жилой структуре

#### Литература:

1. Иконников А.В. Утопическое мышление и архитектура. – М.: Архитектура-С, 2004. – 400 с.
2. Хан-Магомедов С.О. М.Я. Гинзбург – М.: Архитектура-С, 2007. – 134 с.
3. Быстрова Т. От модернизма к неорационализму: творческие концепции архитекторов XX-XXI веков: монография. – Изд. 2-е, доп. – М.: Екатеринбург: Кабинетный ученый, 2018. – 400 с.
4. Архитектор Игнатий Милинис. От конструктивизма к модернизму: Коллекция Музея архитектуры им. А.В. Щусева. Вып.6/ сост. И.В. Чепкунова, М.Р. Аметова. – М.: Государственный музей архитектуры им. А.В. Щусева; Кучково поле, 2019. – 208 с.: ил.
5. Шедевры мировой архитектуры/ Бертран Лемуан; пер. с фр. Т.М. Котельниковой. – М.: Астрель, 2008. – [186], с.: ил. – (Взгляд с высоты).

Мақалада ХХ ғасырдың басындағы ұжымдық тұрғын үй құрылымын құрудың негізгі принциптерін анықтау және қазіргі тұрғын үй құрылыстарының одан әрі даму перспективаларын анықтау мақсатында сәулеттік-жоспарлау шешімі талқыланады.

**Түйін сөздер:** коммуналдық үй, тұрғын үй құрылымы, жайлылығы, принциптері, «өтпелі типтегі» үйлер.

The article examines the architectural and planning solution of the collective residential structure of the early twentieth century in order to identify the basic principles of their formation and determine the prospects for the further development of modern residential formations.

**Key words:** communal house, residential structure, comfort, principles, «transitional type» houses.